

ТЕХНІЧНИЙ ПАСПОРТ ВИРОБУ



Виробник: VALTEC s.r.l., Via Pietro Cossa, 2, 25135-Brescia, ITALY



**КРАНИ КУЛЬОВІ ЛАТУННІ
РЕДУКОВАНІ
СЕРІЇ «MINI»**



Моделі: **VT. 330**
VT. 331

ТЕХНІЧНИЙ ПАСПОРТ ВИРОБУ

1. Моделі

VT.330 - різьба внутрішня-внутрішня;

VT.331 - різьба внутрішня-зовнішня.

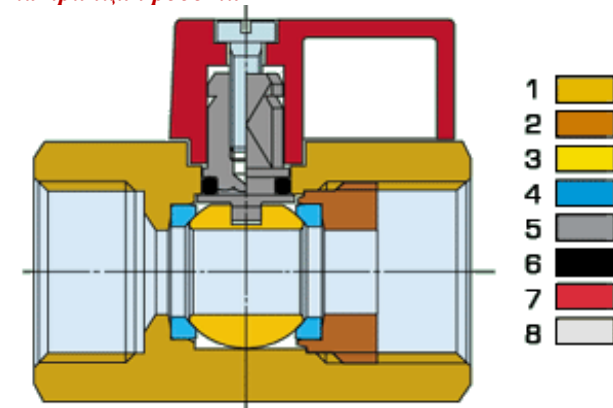
2. Призначення та область застосування

Крани застосовуються в якості запірної арматури на трубопровідних мережах води, стисненого повітря і неагресивних рідин при температурі від -10°C до +90°C і робочому тиску до 10 бар. Кран має редукований прохід, тому встановлюється безпосередньо перед приладами для зниження тиску і запобігання передчасного зносу водорозбірних пристроїв.

3. Технічні характеристики

№	Характеристика	Значення
1	Клас герметичності затвора	«А»
2	Середній повний термін служби	15 років
3	Середній повний ресурс	4000 циклів
4	Середнє напрацювання на відмову	4000 циклів
5	Ремонтопридатність	неремонтопридатний
6	Номинальні діаметри	1/2"
7	Робочий тиск	1,0МПа
8	Температура робочого середовища	-10°C до +90°C
9	Умовна пропускна здатність K _v , м ³ /год	5,5

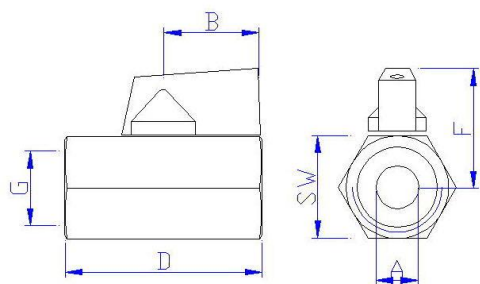
4. Пристрій та принцип роботи



ТЕХНІЧНИЙ ПАСПОРТ ВИРОБУ

Корпус крана (1) виконаний з латуні методом гарячого об'ємного штампування CW617N з гальванопокрыттям з нікелю. Латунна ущільнююча втулка (2) має шестигранний отвір, за допомогою якого вона монтується в корпус, забезпечуючи герметичне примикання тефлонових сідельних кілець (4) до латунної хромованої кулі (3). Латунний шток CW614N (5) вставлений зсередини корпусу і ущільнений за допомогою кільця із EPDM (6). До штоку за допомогою гвинта (8) з оцинкованої сталі кріпиться нейлонова рукоятка у вигляді прапорця. Керування краном здійснюється поворотом ручки на 90 градусів.

5. Габаритні розміри



Марка	G	A, м м	B, м м	Дов. різьби, мм	D, мм	SW, м м	F, м м	Вага , г
VT.330	1/2"	10	22	10,5	47	25	29	112
VT.331	1/2"	10	22	10,5	47	25	29	103

6. Вказівки щодо монтажу

- 6.1. Кран може встановлюватися в будь-якому монтажному положенні.
- 6.2. Арматура не повинна зазнавати навантажень від трубопроводу (вигин, стиск, розтяг, кручення, перекоси, вібрація, неспіввісність патрубків, нерівномірність зтяжки кріплення). При необхідності повинні бути передбачені опори або компенсатори, які знижують навантаження на арматуру від трубопроводу.
- 6.3. Неспіввісність з'єднувальних трубопроводів не повинна перевищувати 3 мм при довжині до 1м плюс 1мм на кожний наступний метр.
- 6.4. Муфтові з'єднання слід виконувати з використанням у якості ущільнюючих матеріалів ФУМ (фторопластовий ущільнюючий матеріал) або сантехнічної поліамідної нитки.

ТЕХНІЧНИЙ ПАСПОРТ ВИРОБУ

7. Вказівки щодо експлуатації та технічного обслуговування

- 7.1. Крани повинні експлуатуватися при умовах, вказаних у таблиці технічних характеристик.
- 7.2. Не допускається експлуатування кранів з ослабленою гайкою кріплення рукоятки, тому що це може привести до поломки штока.
- 7.3. Категорично забороняється допускати замерзання робочого середовища всередині крана. При осушенні системи в зимовий період кран повинен бути залишений напіввідкритим, щоб робоче середовище не залишилося в порожнинах за затвором.

8. Умови зберігання та транспортування

- 8.1. Крани повинні зберігатися в упаковці підприємства - виробника за умовами зберігання 3 по ГОСТ 15150.
- 8.2. Транспортування кранів повинно виконуватися відповідно до вимог 5 по ГОСТ 15150.

9. Можливі несправності й способи їх усунення

Несправність	Причина	Спосіб усунення
Протікання з-під муфтового з'єднання	Неякісна герметизація з'єднання	Розібрати з'єднання, замінити старий ущільнювач
Кран пропускає воду	Послаблення зтяжки ущільнюючої муфти	Демонтувати кран. Підтягнути муфту. Встановити кран на місце.
Протікання з-під рукоятки	Знос сальникового ущільнювача	Заміна крана

10. Утилізація

- 10.1. Утилізація виробу (переплавлення, поховання, перепродаж) у порядку встановленому Законами України від 1992 р. № 50, ст. 678; від 21.06.2001, N 48, ст.252 "Про охорону атмосферного повітря" (зі змінами); від 1998 р. № 36-37, ст.242 "Про відходи" (зі змінами); від 1991 р. № 41, ст.546 "Про охорону навколишнього середовища" (зі змінами), а також іншими нормами, актами, правилами, распоряженнями, тощо.
- 10.2. Присутність благородних металів: *ні*

ТЕХНІЧНИЙ ПАСПОРТ ВИРОБУ

11. Гарантійні зобов'язання

11.1. Виробник гарантує відповідність виробів вимогам безпеки, за умови дотримання споживачем правил використання, транспортування, зберігання, монтажу та експлуатації.

11.2. Гарантія поширюється на всі дефекти, що виникли з вини заводу-виробника.

11.3. Гарантія не поширюється на дефекти, що виникли у випадках:

- порушення паспортних режимів транспортування, зберігання, монтажу, експлуатації і обслуговування виробу;
- неправильного транспортування та вантажно-розвантажувальних робіт;
- наявності слідів впливу речовин, агресивних до матеріалів виробу;
- наявності пошкоджень, викликаних пожежею, стихією, форс - мажорними обставинами;
- наявності пошкоджень, викликаних невірними діями споживача;
- наявності слідів стороннього втручання в конструкцію виробу.

11.4. Виробник залишає за собою право внесення змін у конструкцію, що поліпшують якість виробу при збереженні основних експлуатаційних характеристик.

12. Умови гарантійного обслуговування

12.1. Претензії до якості товару можуть бути пред'явлені протягом гарантійного терміну.

12.2. Несправні вироби протягом гарантійного терміну ремонтуються або обмінюються на нові безкоштовно. Рішення про заміну або ремонт виробу приймає сервісний центр. Замінений виріб або його частина, отримані в результаті ремонту, переходять у власність сервісного центру.

12.3. Витрати, пов'язані з демонтажем, монтажем та транспортуванням несправного виробу в період гарантійного терміну Покупцеві не відшкодовуються.

12.4. У випадках необґрунтованості претензії, витрати на діагностику та експертизу оплачуються Покупцем.

12.5. Вироби приймають на гарантійний ремонт (а також при поверненні) повністю укомплектованими.

Valtec s.r.l.
Amministratore
Delegato

ТЕХНІЧНИЙ ПАСПОРТ ВИРОБУ

ГАРАНТІЙНИЙ ТАЛОН № _____

Найменування товару

КРАНИ КУЛЬОВІ ЛАТУННІ РЕДУКОВАНІ
СЕРІЇ «MINI»

№	Модель	Ду	Кількість
1	VT.330		
2	VT.331		

Назва та адреса торгової організації _____

Дата продажу _____ Підпис продавця _____

Штамп або печатка
торгової організації

Штамп про прийом

З умовами гарантії ЗГОДЕН:

ПОКУПЕЦЬ _____ (підпис)

Гарантійний термін - Десять років (сто двадцять місяців) з дати продажу кінцевому споживачу

З питань гарантійного ремонту, рекламаций і претензій до якості виробів звертатися в сервісний центр за адресою: 08141, Київська область, Києво-Святошинський район, село Святопетрівське, вулиця Центральна, будинок 140-Б, приміщення 1024. З приводу технічної підтримки звертайтеся: **info@valtec.ua**. Тел.: +38 (050) 468 99 56

При пред'явленні претензії до якості товару, покупець надає наступні документи:

1. Заява в довільній формі, в якій зазначаються:
 - a. назва організації або П.І.Б. покупця, фактична адреса і контактні телефони;
 - b. назва й адреса організації, яка монтувала виріб;
 - c. основні параметри системи, в якій застосовувався виріб;
 - d. короткий опис дефекту.
2. Документ, який підтверджує покупку виробу (накладна, квитанція).
3. Акт гідравлічного випробовування системи, в якій монтувався виріб.
4. Справжній заповнений гарантійний талон.

Відмітка про повернення чи обмін товару: _____

Дата: «__» _____ 20__ р. Підпис _____