

ТЕХНІЧНИЙ ПАСПОРТ ВИРОБУ



Виробник: VALTEC s.r.l., Via Pietro Cossa, 2, 25135-Brescia, ITALY



ТРІЙНИК КОЛЕКТОРНИЙ ПОЛІПРОПЛЕНОВИЙ З КУЛЬОВИМ КРАНОМ

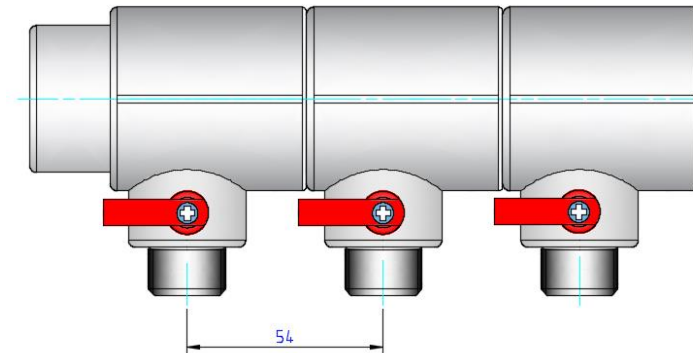


Модель: **VTp.781**

ТЕХНІЧНИЙ ПАСПОРТ ВИРОБУ

1. Призначення та область застосування

1.1. Трійник з кульовим краном призначений для виготовлення розподільних колекторів з кроком між виходами 54мм (див. мал.).



1.2. Трійники забезпечені відсічними кульовими кранами, що дозволяють відключати окремого споживача, підключеного до колектора.

1.3. Колекторний трійник дозволяє виготовляти колектори з виходами, спрямованими в протилежні сторони або під кутом один до одного (див. мал).



1.4. Трійники з'єднуються між собою методом поліфузійного зварювання за допомогою спеціального інструменту.

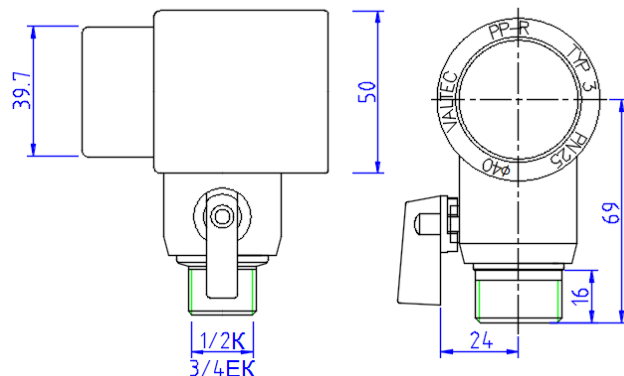
1.5. Приєднання трубопроводів до виходів трійника здійснюється за допомогою різьбових з'єднувачів стандарту «конус» (1/2 ") і «євроконус» (3/4").

ТЕХНІЧНИЙ ПАСПОРТ ВИРОБУ

2. Технічні характеристики

№	Характеристика	Од. вим.	Значення
1	Номинальний тиск, PN	бар	25
2	Максимальна температура роб. середовища	°C	95
3	Мінімальна температура зберігання	°C	-30
4	Різьба виходів	дюйми	1/2"К;3/4"ЕК
5	Стандарт різьблення		ISO 228/1
6	Зовнішній діаметр приєднуваних підвідних трубопроводів	мм	40
7	Матеріал корпусу	Поліпропілен PPR-100	
8	Матеріал кульового затвора	Латунь CW 614 N, хромована	
9	Матеріал ущільнювачів штока кульового крана	EPDM	
10	Матеріал ущільнювальних сидельних кілець	PTFE	
11	Клас герметичності затвора кульового крана	A	
12	Середній повний термін служби	років	25
13	Середнє напрацюв. кульового крана на відмову	цикли	5000
14	Середній повний ресурс кульового крана	цикли	5000
15	Пропускна здатність кульового крана	м3/год	4,8
16	Ремонтпридатність кульового крана	ні	

3. Габаритні розміри



ТЕХНІЧНИЙ ПАСПОРТ ВИРОБУ

4. Вказівки щодо монтажу

- 4.1. Монтаж трійників повинен здійснюватися при температурі навколишнього середовища не нижче +5 °C. Вироби, принесені з морозу, перед монтажем повинні бути витримані в теплому приміщенні не менше 2-х годин.
- 4.2. З'єднання повинні виконуватися методом термічного поліфузійного муфтового зварювання за допомогою спеціального зварювального апарату. Налагоджувальна робоча температура 260°C.
- 4.3. При виконанні з'єднань слід дотримуватися наступного порядку:
- відрізати трубу строго перпендикулярно її поздовжньої осі;
 - підготувати торець труби до монтажу (провести торцювання, зняти зовнішню фаску, для труб ALUX – спеціальним інструментом для торцювання зробити вибірку шару алюмінію на глибину 2 мм);
 - розігріти зварювальний інструмент до температури 260°C;
 - одночасно надіти трубу і колектор на насадки зварювального інструмента ;
 - провести нагрівання протягом часу, викладеного в нижчеподаній таблиці;
 - провести з'єднання, витримавши його протягом часу, викладеного в нижчеподаній таблиці (час зварювання);
 - навантажувати з'єднання робочим тиском допускається по закінченню часу охолодження – через 240 сек.
- 4.4. Труби для муфтового зварювання рекомендується використовувати того ж виробника, що і колектори. В цьому випадку гарантується одночасний прогрів на робочу глибину труби і фітинга.
- 4.5. Для з'єднань стандарту «конус» (1/2) використовуються наступні фітинги:
- VTс.709- для пластикових труб;
 - VTс.710;VTс.712 –для металополімерних труб;
 - VTс.711 – для мідних труб;
 - VTr.708E -20x1/2K – для поліпропіленових труб.
- 4.6. Для з'єднань стандарту «євроконус» (3/4) використовуються наступні фітинги:
- VT.4410 –для пластикових труб;
 - VT.4420;VTс.712E -для металополімерних труб;
 - VT.4430 –для мідних труб;
 - VTr.708E – 20x3/4ЕК – для поліпропіленових труб.

5. Вказівки щодо експлуатації та технічного обслуговування

- 5.1. Трійники повинні експлуатуватися за умов, зазначених в таблиці технічних характеристик і при режимах, відповідних прийнятим класу експлуатації трубопроводів.
- 5.2. Трійники не допускаються до застосування:
- при робочій температурі рідини, що транспортується понад 95°C ;

ТЕХНІЧНИЙ ПАСПОРТ ВИРОБУ

- при робочому тиску, що перевищує допустимий для даного класу експлуатації;
 - в приміщеннях категорій «А, Б, В» за пожежною небезпекою;
 - в приміщеннях з джерелами теплового випромінювання, температура поверхні яких перевищує 130°C;
 - в системах центрального опалення з елеваторні вузлами.
- 5.3. Не допускається заморожування робочого середовища всередині трійників

6. Умови зберігання та транспортування

- 6.1. Зберігання виробів повинно здійснюватися за умов 5 (ОЖ4), розділу 10 ГОСТ 15150 в провітрюваних навісах або приміщеннях.
- 6.2. При зберіганні вироби повинні бути захищені від дії прямих сонячних променів.
- 6.3. Забороняється зберігання виробів на відстані менше 1 м від нагрівальних приладів.

7. Утилізація

- 7.1. Утилізація виробу (переплавлення, поховання, перепродаж) у порядку встановленому Законами України від 1992 р. № 50, ст. 678; від 21.06.2001, N 48, ст.252 "Про охорону атмосферного повітря" (зі змінами); від 1998 р.№36-37, ст.242 "Про відходи" (зі змінами); від 1991 р. № 41, ст.546 "Про охорону навколишнього середовища" (зі змінами), а також іншими нормами, актами, правилами, розпорядженнями, тощо.
- 7.2. Присутність благородних металів: *ні*

8. Гарантійні зобов'язання

- 8.1. Виробник гарантує відповідність виробів вимогам безпеки, за умови дотримання споживачем правил використання, транспортування, зберігання, монтажу та експлуатації.
- 8.2. Гарантія поширюється на всі дефекти, що виникли з вини заводу-виробника.
- 8.3. Гарантія не поширюється на дефекти, що виникли у випадках:
- порушення паспортних режимів транспортування, зберігання, монтажу, експлуатації і обслуговування виробу.
 - неправильного транспортування та вантажно-розвантажувальних робіт;
 - наявності слідів впливу речовин, агресивних до матеріалів

ТЕХНІЧНИЙ ПАСПОРТ ВИРОБУ

- виробу;
- наявності пошкоджень, викликаних пожежею, стихією, форс - мажорними обставинами;
 - наявності пошкоджень, викликаних невірними діями споживача.
- 8.4. Виробник залишає за собою право внесення змін у конструкцію, що поліпшують якість виробу при збереженні основних експлуатаційних характеристик.

9. Умови гарантійного обслуговування

- 9.1. Претензії до якості товару можуть бути пред'явлені протягом гарантійного терміну.
- 9.2. Несправні вироби протягом гарантійного терміну ремонтуються або обмінюються на нові безкоштовно. Рішення про заміну або ремонт виробу приймає сервісний центр. Замінений виріб або його частина, отримані в результаті ремонту, переходять у власність сервісного центру.
- 9.3. Витрати, пов'язані з демонтажем, монтажем та транспортуванням несправного виробу в період гарантійного терміну Покупцеві не відшкодовуються.
- 9.4. У випадках необґрунтованості претензії, витрати на діагностику та експертизу оплачуються Покупцем.
- 9.5. Вироби приймають на гарантійний ремонт (а також при поверненні) повністю укомплектованими.

Valtec s.r.l.
Amministratore
Delegato

ТЕХНІЧНИЙ ПАСПОРТ ВИРОБУ

ГАРАНТІЙНИЙ ТАЛОН № _____

Найменування товару

ТРІЙНИК КОЛЕКТОРНИЙ ПОЛПРОШІЛЕНОВИЙ З КУЛЬОВИМ КРАНОМ

№	Модель	К-ть виходів	Кількість
1	VTr.781		
2			
3			
4			

Назва та адреса торгової організації _____

Дата продажу _____ Підпис продавця _____

Штамп або печатка
торгової організації

Штамп про прийом

З умовами гарантії ЗГОДЕН:

ПОКУПЕЦЬ _____ (підпис)

Гарантійний термін - Сім років (вісімдесят чотири місяців) з дати продажу кінцевому споживачу

З питань гарантійного ремонту, рекламаций і претензій до якості виробів звертатися в сервісний центр за адресою: 08141, Київська область, Києво-Святошинський район, село Святопетрівське, вулиця Центральна, будинок 140-Б, приміщення 1024. З приводу технічної підтримки звертайтеся: info@valtec.ua. Тел.: +38 (050) 468 99 56

При пред'явленні претензії до якості товару, покупець надає наступні документи:

- Заява в довільній формі, в якій зазначаються:
 - назва організації або П.І.Б. покупця, фактична адреса і контактні телефони;
 - назва й адреса організації, яка монтувала виріб;
 - основні параметри системи, в якій застосовувався виріб;
 - короткий опис дефекту.
- Документ, який підтверджує покупку виробу (накладна, квитанція).
- Акт гідравлічного випробовування системи, в якій монтувався виріб.
- Справжній заповнений гарантійний талон.

Відмітка про повернення чи обмін товару: _____

Дата: « ____ » _____ 20 ____ р. Підпис _____

ТЕХНІЧНИЙ ПАСПОРТ ВИРОБУ