

ТЕХНІЧНИЙ ПАСПОРТ ВИРОБУ



Виробник: VALTEC s.r.l., Via Pietro Cossa, 2, 25135-Brescia, ITALY



КРАН КУЛЬОВИЙ ПОЛІПРОПІЛЕНОВИЙ З ЛАТУННОЮ САЛЬНИКОВОЮ ГІЛЬЗОЮ

Модель: VTr.743



ТЕХНІЧНИЙ ПАСПОРТ ВИРОБУ

1. Призначення та область застосування

1.1. Кран застосовується в якості запірної арматури на поліпропіленових трубопроводах систем питного й господарського призначення, гарячого водопостачання, опалення, стисненого повітря, а також на технологічних трубопроводах, які транспортують рідини, що не агресивні до матеріалів крана.

1.2. Конструктивною особливістю крана є використання латунної обойми сальникового вузла, що запобігає коробленню елементів вузла при формуванні та експлуатації в умовах перепадів температур робочого середовища.

2. Технічна характеристика

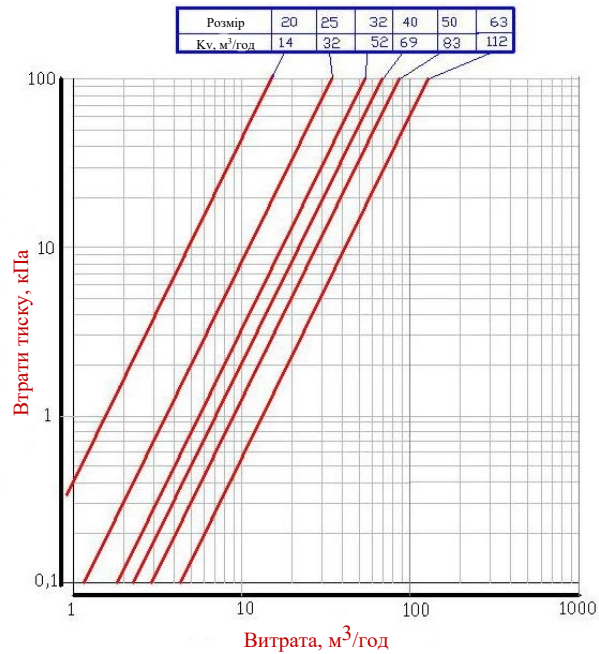
№	Характеристика	Од. вим.	Значення
1	Клас герметичності затвора		«А»
2	Середній повний ресурс	цикли	5000
3	Середнє напрацювання на відмову	цикли	5000
4	Ремонтопридатність		ні
5	Номінальний тиск, PN	бар	25
6	Діапазон діаметрів умовного проходу (Дзвн – ПП труби)	дюйми (мм)	1/2"(20); 3/4"(25); 1"(32); 1 1/4"(40); 1 1/2" (50); 2"(63)
7	Температура робочого середовища	°C	90
8	Клас по ефективному діаметру		повнопрохідний
9	Спосіб при'єднання до поліпропіленової труби		поліфузійне зварювання
10	Температура зварювання ПП патрубка	°C	260
11	Пропускна здатність, Kv	м3/год	1/2"(20)- 14; 3/4"(25) -32 1"(32) - 52 1 1/4"(40) -69 1 1/2"(50)-83 2"(63) -112

3. Режими розтрубного зварювання

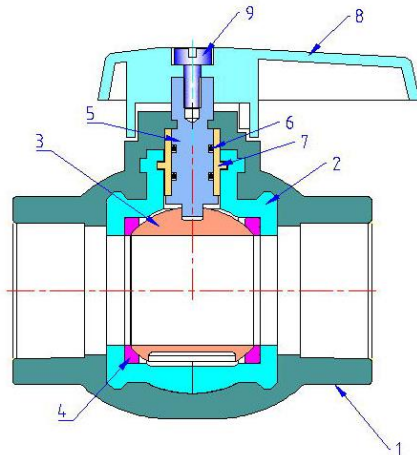
Процес	Час процесу для діаметра труби:					
	20	25	32	40	50	63
- нагрівання, сек	5	7	8	12	18	24
- зварювання, сек	4	4	6	6	6	8
- охолодження, сек	120	120	220	240	250	360
Глибина гнізда, мм	15	17	19	20	24	28

ТЕХНІЧНИЙ ПАСПОРТ ВИРОБУ

4. Графік пропускної здатності клапанів



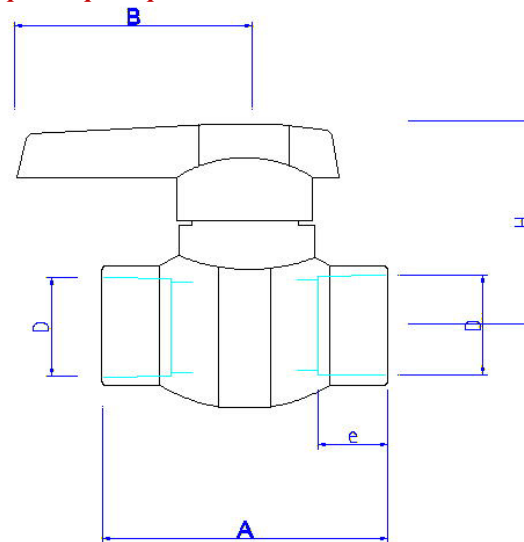
5. Конструкція



ТЕХНІЧНИЙ ПАСПОРТ ВИРОБУ

Поз.	Найменування	Матеріал	Марка
1	Корпус	поліпропілен	PPR100
2	Складена обойма затвора	склонаповнений поліпропілен	PPR+GF
3	Кульовий затвор	латунь хромована	CW617N
4	Ущільнююче кільце	тефлон	PTFE
5	Шток	латунь	CW614N
6	Сальникові кільця	еластомер	EPDM Sh70
7	Сальникова обойма	латунь	CW614N
8	Рукоятка	поліпропілен	PPR
9	Гвинт кріплення	Сталь оцинкована	Ст.3

6. Габаритні розміри



Розмір	A, мм	B, мм	H, мм	D	e, мм	Вага, г
20	70	56	34	20	15	122
25	80	56	54	25	17	169
32	88	65	63	32	19	260
40	100	65	78	40	20	470
50	112	74	97	50	24	614
63	128	80	116	63	28	980

ТЕХНІЧНИЙ ПАСПОРТ ВИРОБУ

7. Вказівки щодо монтажу

- 7.1. Крани можуть встановлюватися в будь-якому монтажному положенні.
- 7.2. Крани не допускається розташовувати ближче 1 м від поверхонь з температурою вище 120°C, а також від джерел відкритого вогню.
- 7.3. Кран повинен розташовуватися поза зоною дії прямих сонячних променів.
- 7.4. Монтаж кранів повинен здійснюватися при температурі навколишнього середовища не нижче +5 °С.
- 7.5. З'єднання повинні виконуватися методом термічного поліфузійного муфтового зварювання за допомогою спеціального зварювального апарату. Налагоджувальна робоча температура 260°C.
- 7.6. Поліпропіленові труби рекомендується використовувати того ж виробника, що і крани. В цьому випадку гарантується одночасний прогрів на робочу глибину труби і крана
- 7.7. Режими зварювання при виконанні з'єднань повинні відповідати викладеним в технічних характеристиках.
- 7.8. Крани, які зберігалися або транспортувалися при температурі нижче 0 °С, перед монтажем повинні бути витримані протягом 2 год при температурі не нижче +5 °С.
- 7.9. Перед виконанням з'єднання кранів з багатошаровою трубою необхідно виконати торцювання труби за допомогою спеціального інструменту для торцювання. При цьому середній металевий шар стінки труби видалається на глибину 2-3мм.

8. Вказівки щодо експлуатації та технічного обслуговування

- 8.1. Вироби повинні експлуатуватися при умовах, вказаних у таблиці технічних характеристик.
- 8.2. Не допускається експлуатувати кран з ослабленою гайкою кріплення рукоятки, так як це може привести до поломки шийки штока.
- 8.3. Категорично забороняється допускати замерзання робочого середовища всередині крана. При осушенні системи в зимовий період кран повинен бути залишений напіввідкритим, щоб робоче середовище не залишилося в порожнинах за затвором.
- 8.4. Не допускається вплив на корпус крана хімічних речовин, які агресивні до поліпропілену.

9. Умови зберігання та транспортування

- 9.1. Зберігання виробів повинно здійснюватися за умов 5 (ОЖ4), розділу 10 ГОСТ 15150 в провітрюваних навісах або приміщеннях.

ТЕХНІЧНИЙ ПАСПОРТ ВИРОБУ

9.2. Навантаження і розвантаження допускається тільки при температурі вище -10°C. Для транспортування при температурі від -11 до -20 °С слід прийняти спеціальні заходи для запобігання передачі механічних навантажень на труби. Транспортування при температурі нижче -21 °С заборонено.

9.3. Забороняється складувати вироби на відстані менше 1 м від нагрівальних приладів.

9.4. Відповідно до ДСТУ 4500-3:2008 вироби не відносяться до категорії небезпечних вантажів, що допускає їхнє транспортування будь-яким видом транспорту.

10. Утилізація

10.1. Утилізація виробу (переплавлення, поховання, перепродаж) у порядку встановленому Законами України від 1992 р. № 50, ст. 678; від 21.06.2001, N 48, ст.252 "Про охорону атмосферного повітря" (зі змінами); від 1998 р. № 36-37, ст.242 "Про відходи" (зі змінами); від 1991 р. № 41, ст.546 "Про охорону навколишнього середовища" (зі змінами), а також іншими нормами, актами, правилами, распорядженнями, тощо.

10.2. Присутність благородних металів: *ні*

11. Гарантійні зобов'язання

11.1. Виробник гарантує відповідність виробів вимогам безпеки, за умови дотримання споживачем правил використання, транспортування, зберігання, монтажу та експлуатації.

11.2. Гарантія поширюється на всі дефекти, що виникли з вини заводу-виробника.

11.3. Гарантія не поширюється на дефекти, що виникли у випадках:

- порушення паспортних режимів транспортування, зберігання, монтажу, експлуатації і обслуговування виробу;
- неправильного транспортування та вантажно-розвантажувальних робіт;
- наявності слідів впливу речовин, агресивних до матеріалів виробу;
- наявності пошкоджень, викликаних пожежею, стихією, форс-мажорними обставинами;
- наявності пошкоджень, викликаних невірними діями споживача;
- наявності слідів стороннього втручання в конструкцію виробу.

11.4. Виробник залишає за собою право внесення змін у конструкцію, що поліпшують якість виробу при збереженні основних експлуатаційних характеристик, при цьому вага виробу може відрізнятись від вказаної в данному технічному паспорті не більше, ніж на +/- 10%.

ТЕХНІЧНИЙ ПАСПОРТ ВИРОБУ

12. Умови гарантійного обслуговування

12.1. Претензії до якості товару можуть бути пред'явлені протягом гарантійного терміну.

12.2. Несправні вироби протягом гарантійного терміну ремонтуються або обмінюються на нові безкоштовно. Рішення про заміну або ремонт виробу приймає сервісний центр. Замінений виріб або його частина, отримані в результаті ремонту, переходять у власність сервісного центру.

12.3. Витрати, пов'язані з демонтажем, монтажем та транспортуванням несправного виробу в період гарантійного терміну Покупцеві не відшкодовуються.

12.4. У випадках необґрунтованості претензії, витрати на діагностику та експертизу оплачуються Покупцем.

12.5. Вироби приймають на гарантійний ремонт (а також при поверненні) повністю укомплектованими.

Valtec s.r.l.
Amministratore
Delegato

ТЕХНІЧНИЙ ПАСПОРТ ВИРОБУ

ГАРАНТІЙНИЙ ТАЛОН № _____

Найменування товару

**КРАН КУЛЬОВИЙ ПОЛПРОПІЛЕНОВИЙ З ЛАТУННОЮ
САЛЬНИКОВОЮ ГІЛЬЗОЮ**

№	Модель	Розмір	Кількість
1	VTp.743		

Назва та адреса торгової організації _____

Дата продажу _____ Підпис продавця _____

Штамп або печатка
торгової організації

Штамп про прийом

З умовами гарантії ЗГОДЕН:

ПОКУПЕЦЬ _____ (підпис)

**Гарантійний термін - Десять років (сто двадцять місяців) з
дати продажу кінцевому споживачу**

З питань гарантійного ремонту, рекламаций і претензій до якості виробів звертатися в сервісний центр за адресою: 08141, Київська область, Києво-Святошинський район, село Святопетрівське, вулиця Центральна, будинок 140-Б, приміщення 1024. З приводу технічної підтримки звертайтеся: **info@valtec.ua**. Тел.: +38(050) 496 99 56

При пред'явленні претензії до якості товару, покупець надає наступні документи:

1. Заява в довільній формі, в якій зазначаються:
 - a. назва організації або П.І.Б. покупця, фактична адреса і контактні телефони;
 - b. назва й адреса організації, яка монтувала виріб;
 - c. основні параметри системи, в якій застосовувався виріб;
 - d. короткий опис дефекту.
2. Документ, який підтверджує покупку виробу (накладна, квитанція).
3. Акт гідравлічного випробування системи, в якій монтувався виріб.
4. Справжній заповнений гарантійний талон.

Відмітка про повернення чи обмін товару: _____

Дата: «__» _____ 20__ р. Підпис _____