

## ТЕХНІЧНИЙ ПАСПОРТ ВИРОБУ



Виробник: VALTEC s.r.l., Via Pietro Cossa, 2, 25135-Brescia, ITALY



### КЛАПАН ЗВОРТНИЙ ПРУЖИННИЙ З ПОЛІПРОПІЛЕНОВИМ КОРПУСОМ

Модель : **VTp. 716**



## ТЕХНІЧНИЙ ПАСПОРТ ВИРОБУ

### 1. Призначення та область застосування

1.1. Клапан зворотний пружинний призначений для установки на гідравлічних і пневматичних трубопровідних мережах і пропуску середовища, тільки в одному напрямку (напрямок вказано стрілкою на корпусі).

1.2. У якості робочого середовища може використовуватися стиснене повітря, холодна та гаряча вода, а також інші рідини, що не агресивні до матеріалів клапана.

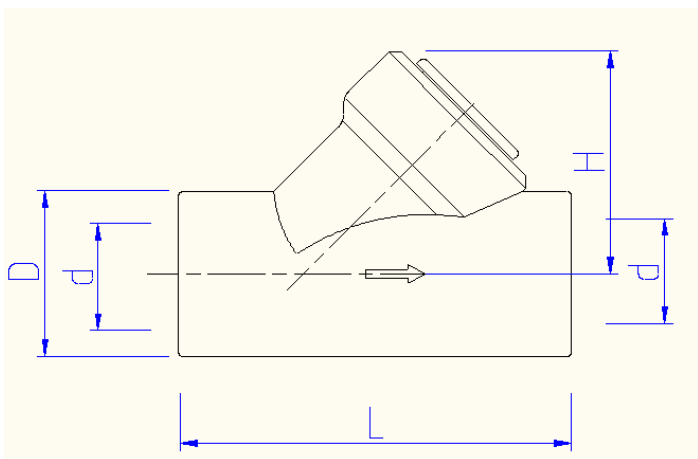
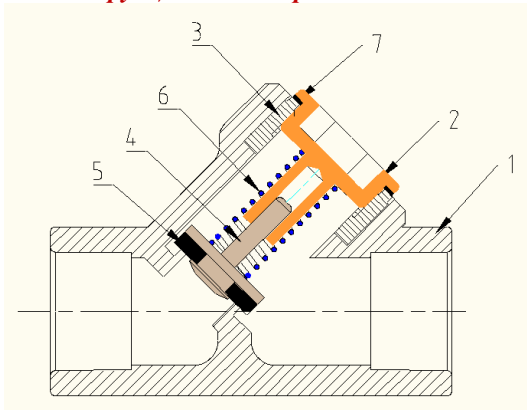
1.3. Клапан приєднується до трубопроводу методом термічного поліфузійного зварювання.

### 2. Технічна характеристика

№	Характеристика	Од. вим.	Значення
1	Номінальний тиск	бар	25
2	Інтервал температур робочого середовища	°C	Від +5 до +95
3	Мінімальний перепад тисків відкриття клапана	бар	0,03
4	Мінімальний перепад тиску закриття клапана	бар	0,05
5	Діапазон зовнішніх діаметрів приєднуваних труб	мм	20,25,32
6	Монтажне положення		будь-яке
7	Умовна пропускна здатність для діаметрів:		
7.1.	-20	м3/год	4,2
7.2.	-25	м3/год	7,9
7.3.	-32	м3/год	10,8
8	Коефіцієнт місцевого опору для діаметрів:		
8.1.	-20	м3/год	4,58
8.2.	-25	м3/год	4,09
8.3.	-32	м3/год	5,35
9	Середній повний термін служби	роки	15

## ТЕХНІЧНИЙ ПАСПОРТ ВИРОБУ

### 3. Конструкція та матеріали



## ТЕХНІЧНИЙ ПАСПОРТ ВИРОБУ

Поз	Найменування	Матеріал	Марка
1	Корпус	поліпропілен	PPR-100
2	Пробка	латунь	CW614N
3	Закладна деталь з різьбою	латунь	CW614N
4	Шток з золотниковою тарілкою	латунь	CW614N
5	Золотникова шайба	рези́на	EPDM
6	Пружина	Сталь нержавіюча	AISI 304
7	Ущільнююче кільце пробки	рези́на	EPDM

### 4. Габаритні розміри

D, мм	Розміри, мм			
	D, мм	d, мм	L, мм	H, мм
20	27	20	69,5	41,5
25	34,5	25	82	47
32	43	32	90	57

### 5. Вказівки щодо монтажу

5.1. Зворотний клапан може монтуватися на трубопроводах у будь-якому монтажному положенні, при цьому напрямок руху рідини повинен збігатися з напрямком вказаним стрілкою на корпусі.

5.2. Наявність в потоці механічних частинок може обмежити замикаючу здатність клапана, тому до клапана рекомендується встановлювати фільтр механічного очищення.

5.3. Монтаж клапана повинен здійснюватися при температурі навколишнього середовища не нижче +8 °С. Перед монтажем клапан необхідно витримати при цій температурі не менше 2-х годин.

5.4. З'єднання клапана повинні виконуватися методом термічного поліфузійного муфтового зварювання за допомогою спеціального зварювального апарату. Налагоджувальна робоча температура 260°С.

5.5. При монтажі клапана слід дотримуватися наступного порядку:

- відрізати трубу строго перпендикулярно її поздовжньої осі;
- підготувати торець труби до монтажу (провести торцювання, зняти зовнішню фаску, для труб ALUX – спеціальним інструментом для торцювання зробити вибірку шару алюмінію на глибину 2 мм);
- розігріти зварювальний інструмент до температури 260°С;
- одночасно надіти трубу і клапан на насадки зварювального інструмента ;
- провести нагрівання протягом часу, викладеного в нижчеподаній таблиці;

## ТЕХНІЧНИЙ ПАСПОРТ ВИРОБУ

- провести з'єднання, витримавши його протягом часу, викладеного в нижчеподаній таблиці (час зварювання);
- навантажувати з'єднання робочим тиском допускається по закінченню часу охолодження (див. таблицю режимів).

### **Режими поліфузійного зварювання поліпропіленових труб і фітінгів**

Період	Зовнішній діаметр труби		
	20	25	32
Час нагрівання при зварюванні, сек	5	7	8
Час зварювання, сек	4	4	6
Час охолодження після зварювання, сек	120	120	220

### **6. Вказівки щодо експлуатації та технічного обслуговування**

- 6.1. Клапан повинен експлуатуватися при умовах, вказаних у таблиці технічних характеристик та при режимах, відповідних прийнятому класу експлуатації трубопроводів.
- 6.2. При порушенні працездатності клапана слід відвернути пробку і прочистити сідло клапана.
- 6.3. Не допускається замерзання робочого середовища всередині клапана.

### **7. Умови зберігання та транспортування**

- 7.1. Вироби повинні зберігатися в упаковці підприємства - виробника за умовами зберігання 3 по ГОСТ 15150.
- 7.2. Транспортування виробів повинно виконуватися відповідно до вимог 5 по ГОСТ 15150.
- 7.3. Відповідно до ДСТУ 4500-3:2008 вироби не відносяться до категорії небезпечних вантажів, що допускає їхнє транспортування будь-яким видом транспорту.
- 7.4. Забороняється зберігати вироби на відстані менше 1 м від нагрівальних приладів.

### **8. Утилізація**

- 8.1. Утилізація виробу (переплавлення, поховання, перепродаж) у порядку встановленому Законами України від 1992 р. № 50, ст. 678; від 21.06.2001, N 48, ст..252 "Про охорону атмосферного повітря" (зі змінами); від 1998 р. №36-37, ст.242 "Про відходи" (зі змінами); від 1991 р. № 41, ст.546 "Про охорону навколишнього середовища" (зі змінами), а також іншими нормами, актами, правилами, розпорядженнями, тощо.
- 8.2. Присутність благородних металів: *ні*

## ТЕХНІЧНИЙ ПАСПОРТ ВИРОБУ

### **9. Гарантійні зобов'язання**

- 9.1. Виробник гарантує відповідність виробів вимогам безпеки, за умови дотримання споживачем правил використання, транспортування, зберігання, монтажу та експлуатації.
- 9.2. Гарантія поширюється на всі дефекти, що виникли з вини заводу-виробника.
- 9.3. Гарантія не поширюється на дефекти, що виникли у випадках:
  - порушення паспортних режимів транспортування, зберігання, монтажу, експлуатації і обслуговування виробу;
  - неправильного транспортування та вантажно-розвантажувальних робіт;
  - наявності слідів впливу речовин, агресивних до матеріалів виробу;
  - наявності пошкоджень, викликаних пожежею, стихією, форс-мажорними обставинами;
  - наявності пошкоджень, викликаних невірними діями споживача;
  - наявності слідів стороннього втручання в конструкцію виробу.
- 9.4. Виробник залишає за собою право внесення змін у конструкцію, що поліпшують якість виробу при збереженні основних експлуатаційних характеристик.

### **10. Умови гарантійного обслуговування**

- 10.1. Претензії до якості товару можуть бути пред'явлені протягом гарантійного терміну..
- 10.2. Несправні вироби протягом гарантійного терміну ремонтуються або обмінюються на нові безкоштовно. Рішення про заміну або ремонт виробу приймає сервісний центр. Замінений виріб або його частина, отримані в результаті ремонту, переходять у власність сервісного центру.
- 10.3. Витрати, пов'язані з демонтажем, монтажем та транспортуванням несправного виробу в період гарантійного терміну Покупцеві не відшкодовуються.
- 10.4. У випадках необґрунтованості претензії, витрати на діагностику та експертизу оплачуються Покупцем.
- 10.5. Вироби приймають на гарантійний ремонт (а також при поверненні) повністю укомплектованими.

Valtec s.r.l.  
Amministratore  
Delegato

# ТЕХНІЧНИЙ ПАСПОРТ ВИРОБУ

ГАРАНТІЙНИЙ ТАЛОН № \_\_\_\_\_

Найменування товару

**КЛАПАН ЗВОРОТНИЙ ПРУЖИННИЙ  
З ПОЛІПРОПЛЕНОВИМ КОРПУСОМ**

№	Модель	Розмір	Кількість
1	<i>VTp. 716</i>		
2			

Назва та адреса торгової організації \_\_\_\_\_

Дата продажу \_\_\_\_\_ Підпис продавця \_\_\_\_\_

Штамп або печатка  
торгової організації

Штамп про прийом

**З умовами гарантії ЗГОДЕН:**

ПОКУПЕЦЬ \_\_\_\_\_ (підпис)

**Гарантійний термін - Десять років (сто двадцять місяців) з  
дати продажу кінцевому споживачу**

З питань гарантійного ремонту, рекламаций і претензій до якості виробів звертатися в сервісний центр за адресою: 08141, Київська область, Києво-Святошинський район, село Святопетрівське, вулиця Центральна, будинок 140-Б, приміщення 1024. З приводу технічної підтримки звертайтеся: **info@valtec.ua**. Тел.: +38 (050) 468 99 56

При пред'явленні претензії до якості товару, покупець надає наступні документи:

- Заява в довільній формі, в якій зазначаються:
  - назва організації або П.І.Б. покупця, фактична адреса і контактні телефони;
  - назва й адреса організації, яка монтувала виріб;
  - основні параметри системи, в якій застосовувався виріб;
  - короткий опис дефекту.
- Документ, який підтверджує покупку виробу (накладна, квитанція).
- Акт гідравлічного випробовування системи, в якій монтувався виріб.
- Справжній заповнений гарантійний талон.

Відмітка про повернення чи обмін товару: \_\_\_\_\_

Дата: «\_\_» \_\_\_\_\_ 20\_\_ р. Підпис \_\_\_\_\_

# ТЕХНІЧНИЙ ПАСПОРТ ВИРОБУ