

ТЕХНІЧНИЙ ПАСПОРТ ВИРОБУ



Виробник: VALTEC s.r.l., Via Pietro Cossa, 2, 25135-Brescia, ITALY



ФІТИНГИ КОЛЕКТОРНИ

Моделі : **VT. 4410;4420;4430**
VTc.701;709;710;711;712



ТЕХНІЧНИЙ ПАСПОРТ ВИРОБУ

1. Номенклатура

Модель	Опис
VT.4410	Фітинг обтискний для <i>пластикової</i> (PEX;PERT) труби з переходом на євроконус
VT.4420	Фітинг обтискний для <i>металополімерної</i> труби з переходом на євроконус
VT.4430	Фітинг обтискний для <i>мідної</i> труби з переходом на євроконус
VTc.709	Фітинг обтискний для <i>пластикової</i> (PEX;PERT) труби з переходом на конус
VTc.710	Фітинг обтискний для <i>металополімерної</i> труби з конусним з'єднанням
VTc.711	Фітинг обтискний для <i>мідної</i> труби з конусним з'єднанням
VTc.712	Прес-фітинг для <i>металополімерних</i> труб з переходом на євроконус та конус
VTc.701	Адаптер конус/площина і євроконус/площина

2. Призначення та область застосування

2.1. З'єднувачі призначені для приєднання пластикових, металополімерних і мідних труб до колекторів, колекторних блоків, радіаторних клапанів та радіаторних вузлів, які мають різьбові патрубки з зовнішньою різьбою стандарту "конус" (1/2") і "євроконус" (3/4"). (наприклад: колектори та колекторні блоки)

2.2. Адаптери VTc.701 призначені для можливості приєднання до патрубків стандарту «конус» і «євроконус» з'єднувачів з плоскою прокладкою (наприклад: гнучкої підводки).

2.3. Фітинги можуть використовуватися на трубопроводах холодного (в тому числі, питного) і гарячого водопостачання, опалення, стисненого повітря, а також технологічних трубопроводах,

ТЕХНІЧНИЙ ПАСПОРТ ВИРОБУ

що транспортують гази та рідини неагресивні до матеріалів фітінгів.

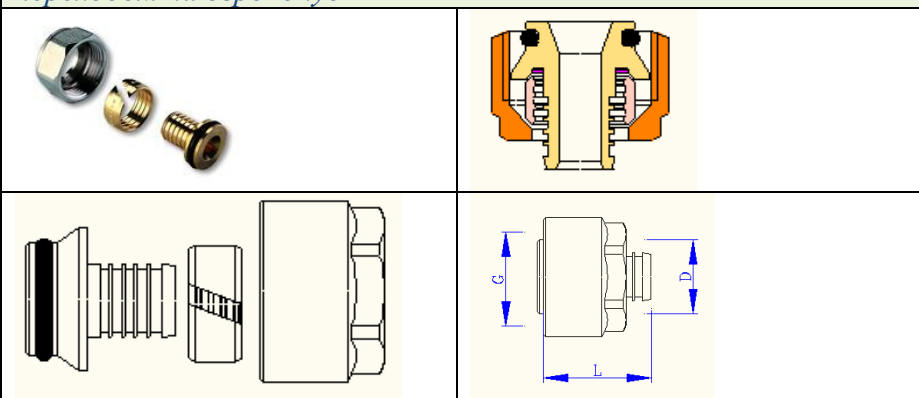
3. Технічні характеристики

№	Наименование параметра	Ед.изм.	Значение
1	Середній повний термін служби	лет	15
2	Робочий тиск	МПа	1,0
3	Пробний тиск	МПа	1,5
4	Температура роб. середовища	°С	-20...+110
5	Максимальний момент затягування накидної гайки	Нм	20
6	Матеріал токарних деталей	Латунь CW614N	
7	Матеріал накидної гайки	Латунь CW617N	
8	Матеріал ущільнювальних елементів	EPDM Sh70 (СКЭПТ)	
9	Матеріал гільзи прес-фітінгів	сталь нержавеющей AISI 304	
10	Матеріал обойми прес-фітінгів	Нейлон (РА-6)	
11	Середовище, що транспортується	вода, раствор гликолей (50%)	
12	Тип прес-насадок для фітінгів VTc.712	«ТН» по каталогу Rems	

ТЕХНІЧНИЙ ПАСПОРТ ВИРОБУ

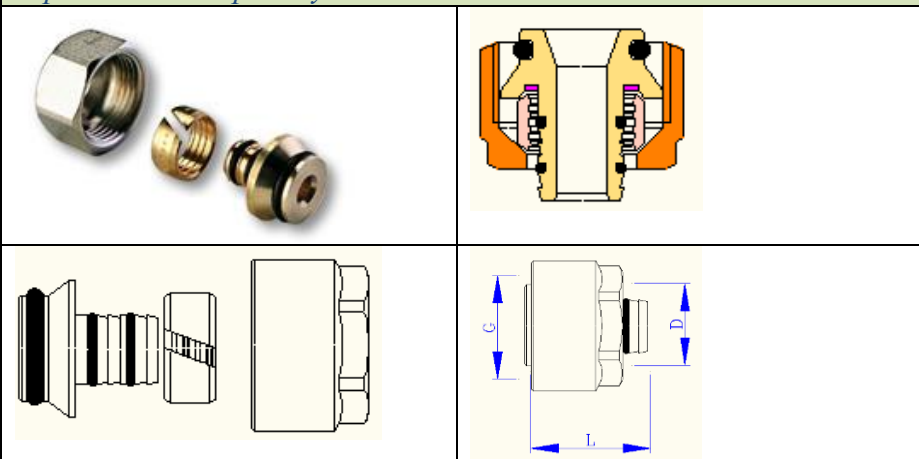
4. Конструкція, габаритні розміри

VT.4410 Фітінг обтискний для пластикової труби з переходом на євроконус



Розмір	G, °	D, мм	L, мм	Вага, г
16(2,0)x3/4	3/4	16	26	57
20(2,0)x3/4	3/4	20	28	75
16(2,2)x3/4	3/4	16	26	55

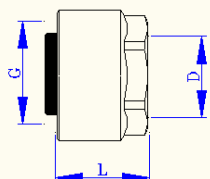
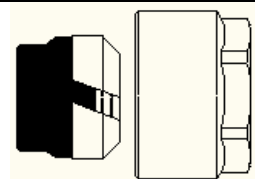
VT.4420 Фітінг обтискний для металополімерної труби з переходом на євроконус



ТЕХНІЧНИЙ ПАСПОРТ ВИРОБУ

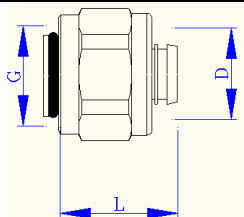
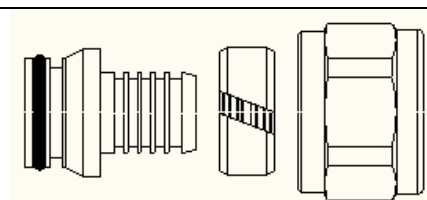
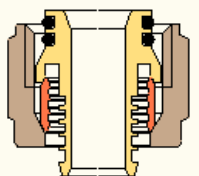
Розмір	G,"	D,мм	L,мм	Вага,г
16(2,0)x 3/4	3/4	16	26	63
20(2,0)x 3/4	3/4	20	26	78

VT.4430 Фітинг обтискний для мідної труби з переходом на євроконус



Розмір	G,"	D,мм	L,мм	Вага,г
15x3/4	3/4	15	20	63

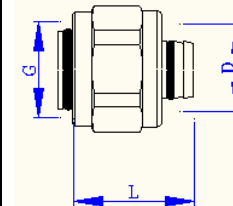
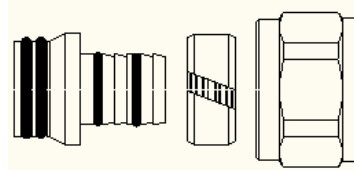
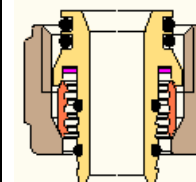
VTc.709 Фітинг обтискний для пластикової труби з переходом на конус



ТЕХНІЧНИЙ ПАСПОРТ ВИРОБУ

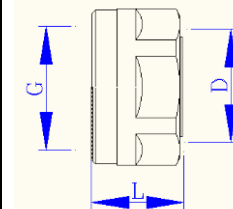
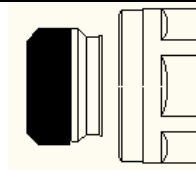
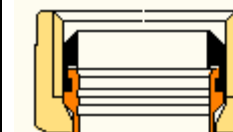
Розмір	G,"	D,мм	L,мм	Вага,г
16(2,0)x 1/2	1/2	16(2,0)	23	44

VTc.710 Фітинг обтискний для металополімерної труби з переходом на конус



Розмір	G,"	D,мм	L,мм	Вага,г
16(2,0)x 1/2	1/2	16(2,0)	23	44

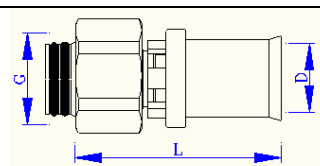
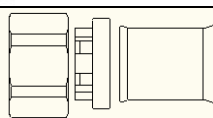
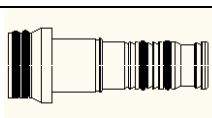
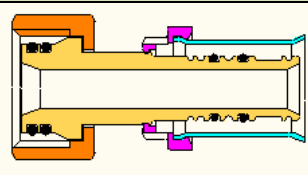
VTc.711 Фітинг обтискний для мідної труби з переходом на конус



ТЕХНІЧНИЙ ПАСПОРТ ВИРОБУ

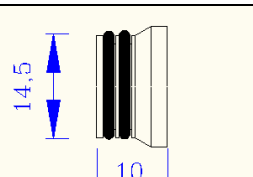
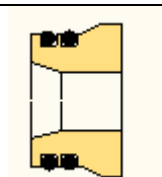
Розмір	G, "	D, мм	L, мм	Вага, г
15x1/2	1/2	15	15	25

VTc.712 Прес-фітинг для металополімерної труби з переходом на конус і євроконус



Розмір	G, "	D, мм	L, мм	Вага, г
16(2,0)x 1/2	1/2	16(2,0)	47	75
16(2,0)x 3/4	3/4	16(2,0)	51	83
20(2,0)x 3/4	3/4	20(2,0)	51	90

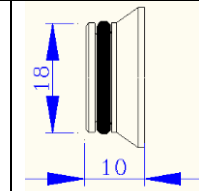
VTc.701 Адаптер конус/площина і євроконус/площина
Конус/площина 1/2"



Адаптер застосовується для приєднання до елементів трубопроводних систем, які мають різьбові патрубкі із зовнішнім різьбленням стандарту «конус», з'єднувачів з плоскою прокладкою (наприклад: гнучкого підведення або фітингів VTm.222 16x1 / 2 ").

ТЕХНІЧНИЙ ПАСПОРТ ВИРОБУ

Євроконус/площина 3/4"



Адаптер застосовується для приєднання до мають різьбові патрубкі із зовнішнім різьбленням стандарту «євроконус» з'єднувачів з плоскою прокладкою (наприклад: гнучкого підведення або фітингів VTm.222 16x3 / 4 ").

5. Вказівки щодо монтажу

- 5.1. Перед монтажем пластикових (PEX; PE-RT) і металополімерних труб необхідно зробити калібрування внутрішнім калібром і зняти фаску з внутрішнього шару стінки труби.
- 5.2. Для полегшення надягання штуцера фітингів на металополімерні труби, рекомендується змастити його мильною водою.
- 5.3. Перед монтажем мідних труб необхідно зробити калібрування внутрішнім або зовнішнім калібром і зачистити торець труби гратознімачем.
- 5.4. Затягування накидних гайок слід виконувати із зусиллям не більше 20Нм.
- 5.5. При монтажі прес-з'єднувачів VTc.712 слід дотримуватися наступного порядку:
 - підготувати кінець труби (зняти зовнішню та внутрішню фаску);
 - надіти трубу на штуцер з'єднувача, не пошкодивши кілець ущільнювачів;
 - надіти на з'єднувач прес-насадку типу ТН ручного або електричного інструменту;
 - провести опресовування до змикання губок прес - насадки;

ТЕХНІЧНИЙ ПАСПОРТ ВИРОБУ

- повернувши інструмент на $30 \div 90^\circ$ відносно початкового положення, провести повторне опресовування;
 - перевірити за допомогою штангенциркуля діаметр зони обтиску. Цей діаметр не повинен перевищувати 16,7 мм для труб з Дн = 16 мм і 20,7 мм для труб Дн = 20мм.
- 5.6. При установці з'єднувачів на колектор і їх демонтажі рекомендується користуватися спеціальним колекторним ключем VT.AC670.
- 5.7. При монтажі з'єднувачів не допускається застосування додаткових ущільнювальних матеріалів.
- 5.8. Система в якій змонтовано виріб повинна бути піддана гідростатичному випробовуванню тиском, що у 1,5 рази перевищує робочий тиск системи.

6. Вказівки щодо експлуатації та технічного обслуговування

- 6.1. З'єднувачі повинні експлуатуватися при умовах, вказаних у таблиці технічних характеристик.
- 6.2. З'єднувачі допускають робити багаторазову кількість циклів приєднання (від'єднання) до колектора або радіаторного клапана. При цьому необхідно стежити за станом ущільнюючих кілець.
- 6.3. Експлуатація з'єднувачів і адаптерів без ущільнюючих кілець або з пошкодженими кільцями не допускається.
- 6.4. Один раз в 6 місяців необхідно проводити підтяжку накидних гайок з'єднувачів.

7. Умови зберігання та транспортування

- 7.1. Вироби повинні зберігатися в упаковці підприємства - виробника за умовами зберігання 3 по ГОСТ 15150.
- 7.2. Транспортування виробів повинно виконуватися відповідно до вимог 5 по ГОСТ 15150.

ТЕХНІЧНИЙ ПАСПОРТ ВИРОБУ

8. Утилізація

- 8.1. Утилізація виробу (переплавлення, поховання, перепродаж) у порядку встановленому Законами України від 1992 р. № 50, ст. 678; від 21.06.2001, N 48, ст..252 "Про охорону атмосферного повітря" (зі змінами); від 1998 р. №36-37, ст.242 "Про відходи" (зі змінами); від 1991 р. № 41, ст.546 "Про охорону навколишнього середовища" (зі змінами), а також іншими нормами, актами, правилами, розпорядженнями, тощо.
- 8.2. Присутність благородних металів: *ні*

9. Гарантійні зобов'язання

- 9.1. Виробник гарантує відповідність виробів вимогам безпеки, за умови дотримання споживачем правил використання, транспортування, зберігання, монтажу та експлуатації.
- 9.2. Гарантія поширюється на всі дефекти, що виникли з вини заводу-виробника.
- 9.3. Гарантія не поширюється на дефекти, що виникли у випадках:
- порушення паспортних режимів транспортування, зберігання, монтажу, експлуатації і обслуговування виробу;
 - неправильного транспортування та вантажно-розвантажувальних робіт;
 - наявності слідів впливу речовин, агресивних до матеріалів
 - наявності пошкоджень, викликаних пожежею, стихією, форс - мажорними обставинами;
 - наявності пошкоджень, викликаних невірними діями споживача;
 - наявності слідів стороннього втручання в конструкцію виробу.
- 9.4. Виробник залишає за собою право внесення змін у конструкцію, що поліпшують якість виробу при збереженні основних експлуатаційних характеристик. При цьому фактична вага виробу від вказаної в дійсному паспорті не повинна перевищувати $\pm 10\%$.

ТЕХНІЧНИЙ ПАСПОРТ ВИРОБУ

10. Умови гарантійного обслуговування

10.1. Претензії до якості товару можуть бути пред'явлені протягом гарантійного терміну

10.2. Несправні вироби протягом гарантійного терміну ремонтуються або обмінюються на нові безкоштовно. Рішення про заміну або ремонт виробу приймає сервісний центр. Замінений виріб або його частина, отримані в результаті ремонту, переходять у власність сервісного центру.

10.3. Витрати, пов'язані з демонтажем, монтажем та транспортуванням несправного виробу в період гарантійного терміну Покупцеві не відшкодовуються.

10.4. У випадках необґрунтованості претензії, витрати на діагностику та експертизу оплачуються Покупцем.

10.5. Вироби приймають на гарантійний ремонт (а також при поверненні) повністю укомплектованими.

Valtec s.r.l.
Amministratore
Delegato

ТЕХНІЧНИЙ ПАСПОРТ ВИРОБУ

ГАРАНТІЙНИЙ ТАЛОН № _____

Найменування товару

ФІТИНГИ КОЛЕКТОРНІ

№	Модель	Розмір	Кількість
1			
2			

Назва та адреса торгової організації _____

Дата продажу _____ Підпис продавця _____

Штамп або печатка
торгової організації

Штамп про прийом

З умовами гарантії ЗГОДЕН:

ПОКУПЕЦЬ _____ (підпис)

Гарантійний термін - Сім років (вісімдесят чотири місяці) з дати продажу кінцевому споживачу

З питань гарантійного ремонту, рекламаций і претензій до якості виробів звертатися в сервісний центр за адресою: 08141, Київська область, Києво-Святошинський район, село Святопетрівське, вулиця Центральна, будинок 140-Б, приміщення 1024. З приводу технічної підтримки звертайтеся: info@valtec.ua. Тел.: +38 (050) 468 99 56

При пред'явленні претензії до якості товару, покупець надає наступні документи:

- Заява в довільній формі, в якій зазначаються:
 - назва організації або П.І.Б. покупця, фактична адреса і контактні телефони;
 - назва й адреса організації, яка монтувала виріб;
 - основні параметри системи, в якій застосовувався виріб;
 - короткий опис дефекту.
- Документ, який підтверджує покупку виробу (накладна, квитанція).
- Акт гідравлічного випробування системи, в якій монтувався виріб.
- Справжній заповнений гарантійний талон.

Відмітка про повернення чи обмін товару: _____

Дата: «__» _____ 20__ р. Підпис _____